

Patateste mesai tam gaz devam

Patates üreticileri bugünlerde yoğun bir mesai içinde. Kimisi patates ekim çalışmalarına başlarken kimisi bakım çalışmalarıyla uğraşiyor. Kimisini ise hasat heyecanı sarmış durumda. Verimli ve kaliteli bir sezon gerçekleştirmek için ise tüm bu süreçlerin azami özen ve dikkatle gerçekleştirilmesi gerekiyor.

PINAR YILDIZ



Türkiye'de en sevilen tarım ürünü nedir diye sorulsa kuşkusuz verilen cevapların başında patates yer alır. En zenginden en fakirine hemen her mutfakta yer bulan patates hem taze tüketim hem de endüstriyel kullanım alanıyla fazlasıyla rağbet görüyor. Önemli bir karbonhidrat kaynağı olan ve Türkiye'ye de yaklaşık 150 yıl önce Rusya'dan girdiği sanılan patatesin kişi başına tüketim oranı 50-60 kg arasında değişiyor. 2016 yılı TÜİK tahmini verilerine göre de üretim miktarı bir önceki yıla göre yüzde 22'lik artışla 6 milyon tona yaklaşırken; üretim alanı da bu rakamlara bağlı olarak 2 milyon dekara ulaştı. Diğer bir deyişle patatese üreticilerin ve tüketicilerin ilgisi oldukça büyük.

Patatese karşı artan bu ilgiye rağmen, onu son yıllarda sıklıkla değişen fiyatlarıyla gündemin üst sıralarında görmek mümkün. Zaman zaman artan veya azalan talebe göre değişen üretim rakamları, patates fiyatları üzerinde büyük farklara neden olabiliyor. Bunun yanında ihracat alanında yaşanan değişimlerden de fazlasıyla etkileniyor. Bu noktada patates üreticilerine planlamalarını doğru yapmak ve tohumdan hasada hatta depolamaya dek üretimin tüm aşamalarının hakkını vermek düşüyor.

İlk adım tarla seçimi

Türkiye'nin bütün bölgelerinde tarımı yapılabilen patatesin üretimi en fazla İç Anadolu bölgesinde gerçekleştiriliyor. Aynı zamanda Ödemiş-İzmir, Sakarya, Trabzon, Erzurum da diğer önemli patates üretim merkezleri arasında bulunuyor. Patates ekimlerine bakıldığında ise erkenci bölgelerde aralık/ocak ve geçiş bölgelerinde şubat/mart aylarında ekim yapılırken, ana dönem ekimleri ise nisan/mayıs aylarında gerçekleşiyor. Bu durumda erkenci bölgeler mayıs ayının ikinci yarısında hasada girerken, ana dönem ekimleri henüz yapılmış oluyor. Bu sebeple patateste yapılacak işlemi tespit etmek için, hangi bölgede bulunduğu çok büyük önem taşıyor. Özellikle nisan-mayıs aylarında erkenci bölgelerde hasat hazırlıkları yapılırken, geçiş bölgelerinde fiziksel, kültürel ve kimyasal uygulamalar devam ediyor; ana dönemde ise toprak hazırlıkları son haline getirilerek ekim için hazırlıklar gerçekleştiriliyor.

Buna göre Türkiye'nin birçok bölgesinde patatesin ana dönem ekimleri nisan ayı itibarıyla yapılmaya başlandı. Tek yıllık bir kültür bitkisi olan patatesin ekim sürecinde ise üreticilerin birtakım noktalara dikkat etmesi gerekiyor. PepsiCo Türkiye Agro Müdürü Hakan Sarı'nın verdiği bilgilere göre öncelikle ekim süreci, tarlanın seçilmesinden başlıyor. Bir tarlanın patates tarımına uygun olması için, devletin izin verdiği

rotasyon kriterini sağlamasının yanı sıra geçirgen bünyeli olması ve yeterli su buldurması gerekiyor. Tarla seçiminin sonrasındaki adım ise tarlanın bir önceki sezon yetiştirilen bitki türüne göre doğru şekilde ekime hazırlanması. Toprak sıcaklığının 8-10 °C seviyelerine ulaşmasının ardından ekimin başlayabileceğini söyleyen Sarı, "Daha düşük sıcaklıklarda çimlenme süreci uzayacağı için küçük ve güçsüz yumruların toprak yüzeyine ulaşmadan zarar görme ihtimali bulunuyor" diyor.

Küçük tohumlar daha sık dikilmeli

Sarı'ya göre ekimde dikkat edilecek diğer önemli bir konu da tohum boyutu. Patates tohumu genel olarak 3-6 cm arasında boyutlara sahip olmasına rağmen bu aralık ekim makinesinin ayarının yapılabilmesi için fazla. Buna ek olarak, ekim gerçekleşse bile uniform çıkış sağlanması zor. Bu yüzden tohumların boyutlanıp küçük tohumların ve iri tohumların kendi içlerinde gruplanarak ayrı şekilde ekilmesi gerekiyor. Böylece tüm çıkışların aynı anda gerçekleşmesi ve gelişimleri daha iyi olması sağlanabilir. Küçük tohumların taşıdığı göz sayısı iri yumruya göre az olduğundan bir tohumda toprak üzerine çıkan bitki sayısının da az olacağını belirten Sarı sözlerine şöyle devam ediyor: "Bu sayı dezavantajını ortadan kaldırmak için küçük tohumlar iri tohumlara kıyasla daha sık dikilir. Böylece bir tohumdan çıkan bitki sayısı az ama tohum sayısı çok olduğu için, tarladaki bitki ve bitki sayısına bağlı üretilen yumru sayısı birbirine yakın olur. Tohumun ekimi sırasın-

da önem arz eden konulardan biri, üretilen yumruların çeşit özelliğine bağlı olarak ekim noktasının üzerine veya altına doğru gelişme göstermesidir. Bu bilgi sayesinde yukarıya doğru yumru üreten çeşitlerde ekim derinliği artırılarak değerlendirilir." Tohum ekiminde bir diğer önemli faktörün ise ekimin tohum yatağının tam ortasına yapılması olduğunu söyleyen Sarı, üçgen şeklinde bir toprak setinin tam ortasına gelmesi durumunda tohum, her tarafında yumuşak toprak olduğu için gelişimini sorunsuzca ilerletebilir" diyor.

Bakımda en önemli aşama; çapalama

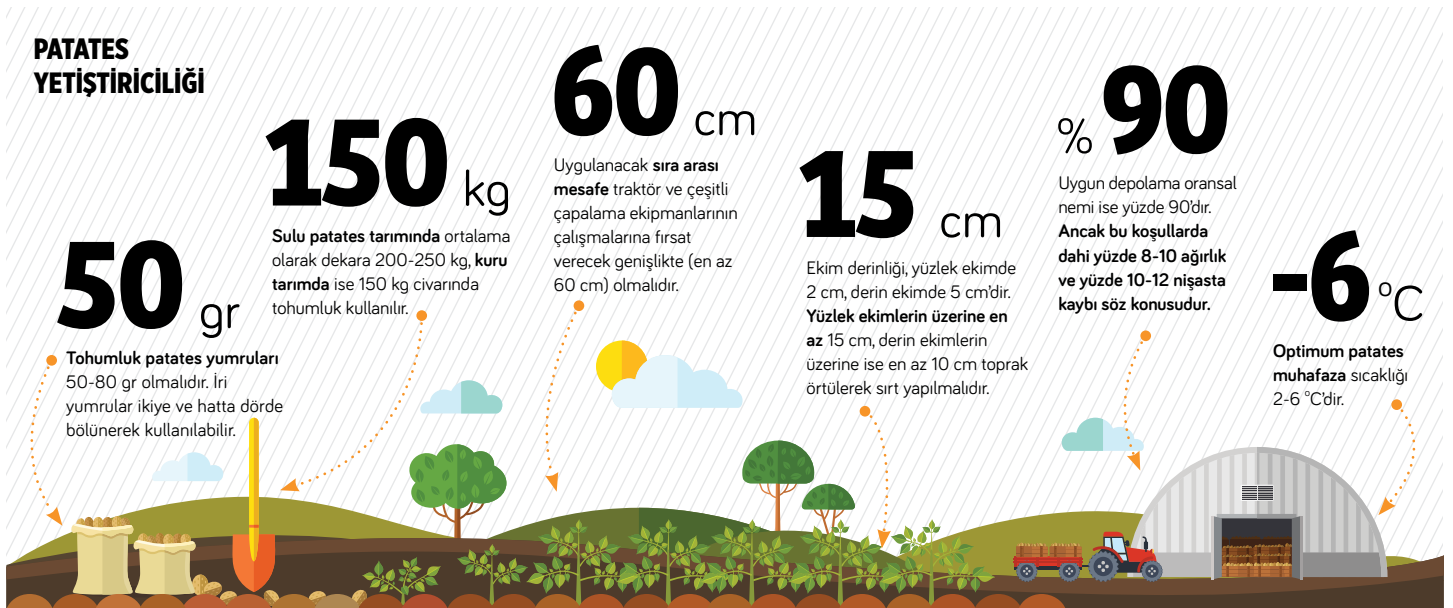
Şubat/mart aylarında ekim yapılan geçiş bölgelerinde şu sıralar patatesteki fiziksel, kültürel ve kimyasal uygulamalar devam ediyor. Yoğun bir bakım isteyen patatesteki uygulanan başlıca bakım işleri arasında yabancı ot kontrolü, boğaz doldurma, üst gübreleme, sulama, zararlı ve hastalıklarla mücadele geliyor. Özellikle çapalama, patates yetiştiriciliğinde oldukça önem taşıyan bir aşama. Buna göre bitkiler toprak yüzeyine çıktıktan çiçeklenme sonuna kadar geçen dönemde çapa yapılması ve aynı zamanda boğaz doldurulması gerekiyor. Çapalama sayısının 2-3'den aşağı olmaması beklenirken; bitkiler 3-4 yapraklı devreye gelince ilk çapa yapılarak 15-20 günlük aralarla çapalanmaya devam edilmesi öneriliyor. Öte yandan patates tarımında yabancı otlarla mücadele kültürel önlemlerle ve kimyasal maddeler kullanılarak yapılabilir.

Toprak sıcaklığının 8-10°C seviyelerine ulaşmasının ardından patates ekimi başlayabilir. Daha düşük sıcaklıklarda çimlenme süreci uzayacağı için küçük ve güçsüz yumruların toprak yüzeyine ulaşmadan zarar görme ihtimali var.

Hakan Sarı
PepsiCo Türkiye
Agro Müdürü



Yüzde 75-80'i su olan patatesin su ihtiyacı da üretim sezonu boyunca oldukça yüksek seyrediyor. Bu yüzden tarlanın, su stresine girmeden sürekli yüzde 60-80 toprak neminde olacak şekilde sulanması gerekiyor. Bu dengeyi en uygun sağlayacak ve en az gideri olan sistemlerin, düşük basınçlı sulama sistemleri olan damla ve mini yağmurlama sistemleri olduğunu belirten Sarı, bu sulama sistemlerinden özellikle damla sulamanın çok önemli bir metot olduğunu söyleyerek, uygun gübreler ile birlikte uygulandığında hem suyun hem de gübrenin en üst düzeyde fayda göstermesini sağladığını kaydediyor. Patatesteki sulama zamanlarına bakıldığında ise birinci suyun, çıkış ile yumru oluşum devresi arasında verilmesi öneriliyor. İkinci su, yumru oluşumu başlangıcında verilirken; bu



FATMAGÜL KARAÇİL
Ar Tarım Pazarlama Müdürü



SERTİFİKALI TOHUM KULLANIMI ÖNEMLİ

Patates mevsimsel değişkenlik gösteren bir bitki. Erkençi çeşitlerin Adana'da hasadı yapılırken, İç Anadolu bölgesinde ekim yapılıyor. Yapılması gereken unsurlar da toprağın yapısına ve patatesten önce yetiştirilen bitkiye göre değişiyor. Süratli bir çıkış, kuvvetli kök gelişimi, yumruların gelişmesi için iyi bir toprak hazırlığı gerekiyor. Bu bağlamda İç Anadolu bölgesinde toprakta ilkbaharda diskaro ve tırmık ve hazırlanması gibi işlemler gerçekleştiriliyor. Hafif (kumlu) topraklarda ise ilkbaharda toprağı fazla gevşetmeyecek şekilde daha yüzlek sürüm yapılıyor. Sadece tırmık çekmekle tohum yatağı hazırlanıyor. Patates ekiminde de birçok aşamaya dikkat edilmesi gerekiyor. Üreticilerin bu noktada bölgeye göre ekim zamanına karar vermeleri önemli. Güney taraflarda ekim zamanı İç Anadolu bölgesine nazaran daha erken dönemlerde başlar. Bununla beraber tohum seçimi de oldukça önemli ve sertifikalı tohum kullanılması gerekiyor. Öte yandan yanlış gübre kullanımı, sulama hataları, uygun ve ruhsatlı ilaçların kullanılmaması, ekim nöbetinin uygulanmaması ve hastalıkların geç teşhisi ise üretim esnasında en çok yapılan hatalar arasında yer alıyor. Üreticilere tavsiyelerimiz her şeyden önce ekim nöbeti uygulamasına dikkat etmeleri, patates ekilen yere iki yıl boyunca tekrar ekmemeleri ve topraklarını dinlendirmeleri yönünde. Bu durum hem verim artışı sağlayacak hem de patates hastalıklarını önleyecektir.



Türkiye'de yıllara göre patates üretimi

Yıllar	Ekilen alan (Dekar)	Üretim (Ton)	Verim (kg/dekar)
2010	1.388.660	4.513.453	3.250
2011	1.429.849	4.613.071	3.226
2012	1.720.867	4.795.122	2.786
2013	1.250.297	3.948.000	3.158
2014	1.302.304	4.175.013	3.206
2015	1.540.801	4.763.060	3.091
*2016	1.885.290	5.826.250	3.100

Kaynak: TÜİK *2016 verileri tahminidir.



→ devre patatesin suya en fazla ihtiyaç duyduğu dönem olarak kabul ediliyor. Yumruların şişme devresinde ise üçüncü su veriliyor. Bu devrede toprağın sürekli nemli tutulması gerekiyor. Bunlar dışındaki diğer sulamaların gerektiğince verilmesi ve hasat ile son sulama arasında 1 haftalık bir zaman bırakılması tavsiye ediliyor.

Makineli hasadın avantajı var

Aralık/ocak döneminde erkenci patates eken bölgelerde ise nisan-mayıs aylarında hasat hazırlıkları yaşanıyor. Hasat operasyonunda, yumrular manuel makineler ile toprak altından toprak üzerine çıkarıldıktan sonra toplanıp çuvalar ile taşınıyor. Diğer bir hasat modelinde ise tarladan yumruları söken makine, deposunda biriktirdiği patatesleri yanına gelen kamyonu dökerek direkt sevkiyat yapmış oluyor. Makineli hasadın iş gücü bakımında avantaj sağladığı gibi, hasat planlarının daha düzenli yapılması ve yumrunun minimum hasar ile tarladan çıkarılmasına imkân verdiğini savunan Sarı, hasat, nakliye ve depolamanın birbirinden ayrılmaz unsurlar olup, bu süreçlerin beraber planlanması gerektiğinin altını çiziyor. "Hasadın patates yumrularına zarar vermeden uygun toprak neminde yapılmasının yanı sıra yumruların kamyonu yüklenmesi ve taşınması sırasında da hasar görmemesi gerekiyor. Depolarda yumru-

ların kısa, orta ve uzun dönemde muhafaza edilmesine uygun olarak ısı ve nem ayarlamaları gerçekleştirilmeli" diyen Sarı, özellikle sanayilik patatesler için depolarda havalandırma yapılarak temiz havanın sirküle edilmesi gerektiğini belirtiyor.

Öte yandan Karadeniz bölgesinde çok yaygın bir şekilde kullanılan toprak silolarda depolama yönteminde takriben bir tonluk patatesler taban genişliği 150 cm'yi geçmeyecek şekilde ve su tutmayan yüksekçe bir yerde istifleniyor. İstifleme konik bir şekilde yapılması gerekirken; yığın üzerine 20-25 cm kalınlıkta saman ve bunun üzerine ise 5-10 cm kalınlıkta toprak örtülüyor.

Patatesteki kritik dönem

Sofraların en sevilen tatlarından olan patates, bu ilginin hakkını vererek Türkiye'nin pek çok bölgesinde yetiştiriliyor. Ülkenin farklı bölgelerinde farklı dönemlerde üretilen patates için nisan-mayıs ayları oldukça kritik. Kimi bölgelerde ekim işlemleri başlarken; kimi bölgeleri çoktan hasat heyecanı sardı bile. Geçiş bölgelerinde ise sulama, gübreleme ve çalışmaları devam ediyor. İster ekim ister bakım isterse hasat dönemi olsun, üreticilerin tüm bu aşamalarda dikkat etmesi gereken pek çok nokta bulunuyor. Bu dönemlerde gerekli özen gösterildiği takdirde üreticinin verimli ve kaliteli bir sezon geçirmesi işten bile değil. ■



Ar Tarım ile Ankafar'dan önemli anlaşma

Mayıs ayında patatesin Türkiye'deki geleceğini etkileyebilecek bir adım atıldı. Ar Tarım ile Ankafar firmaları arasında yapılan anlaşma doğrultusunda hedef, yüksek kademe tohumların üretimini gerçekleştirerek Türkiye'yi bir üretim merkezi haline getirmek olarak belirlendi.

Ar Tarım ile Ankafar arasındaki birlikteliğin temelleri 2015'e dayanıyor. O tarihten bugüne kadar iki firma arasında yapılan fikir alışverişleri ve görüşmeler meyvesini verdi. Yerli patates tohumu üretimi için teknik altyapı, tesis ve bilgi birikim bağlamında güçlerini birleştirme kararı alan firma yetkilileri tarafından Mayıs ayında imzalar atıldı. Ankafar'ın Ankara'daki tesisinde gerçekleşen imza töreninin ardından Ar Tarım Genel Müdürü Ekrem Suad Sadak tarlasera'ya duygu ve düşüncelerini aktardı. Sözlerine üç yıl öncesine dayanan stratejik birlikteliklerine yeni bir

halka eklediklerini söyleyerek başlayan Ekrem Suad Sadak, "Bu karar ithalatçı firmamuzdan çıkmak, yerli tohumu özen göstermek ve Türkiye'de yüksek kademe tohum üretmek üzerine alındı" dedi.

Hidroponik tarımla yerli tohumlar

Sadak, Ankafar tesislerinin hidroponik tarıma elverişli bir altyapıya sahip olmasının büyük avantaj olduğunu vurguladı. Ardından projeyi şu sözlerle detaylandırdı: "Eğer Türkiye'de herhangi bir ürün popülerse ve dünyadaki üretimi durdurulmak

üzereyse, bu çeşidin üretimini ülkemizde devam ettirmek istiyoruz. Buna son dönemlerdeki en güzel örneğimiz Madeleine çeşidimiz. Yakın zamanda bu ürünün Hollanda'da üretimi bitecek fakat Türkiye'de devam edecek. Yani Ankafar ile birlikte gerçekleştirdiğimiz proje sonucunda, Türkiye'de hem üretici hem de tüketiciler tarafından çok beğenilen çeşitleri yerli üretim tohumlarla sunabileceğiz. Türkiye bir üretim merkezi haline dönüşecek ve yalnız Türkiye'deki talebi değil tüm dünyada oluşacak Madeleine talebini karşılayarak kendimizi göstereceğiz.

"Ar Tarım ile birliktelik önemli açılımlar sağlayacak"

Ankafar Yönetim Kurulu Başkan Vekili Erdoğan Göğen ise Ar Tarım ile mantalite açısından çok uyumlu olduklarının altını çizdi. Göğen, anlaşmayı karşılıklı fikir alışverişleri ve yoğun çalışmanın ürünü olarak nitelendirerek, "Birlikte hareket edildiğinde, bu iş için çok önemli açılımlar çıkaracağımızın farkına vardık. Ar Tarım'ın desteği ve pazarda yol açmasıyla, herhangi bir ithalata gerek kalmadan, patatesi milli olarak üretebileceğimize inanıyoruz" dedi ve sözlerini şöyle sonlandırdı: "Ar Tarım gibi işin uzmanı olan bir firma, bu süreci daha da hızlandıracaktır." ■

MAY Tohum 40. yılını kutladı

1978 yılından beri sebze, tarla, endüstri ve yem bitkileri tohumlarının ıslahı, üretimi, satışı ve pazarlanması konularında faaliyet gösteren MAY Tohum, tüm çalışanlarıyla birlikte 40. yılını kutladı.

“Birlikte Güçlüyüz” konseptiyle hazırlanan gece, Yönetim Kurulu Başkanı Mehmet Ali Yormazoğlu'nun şu sözleriyle başladı: “Şirketimiz 1978 yılında Türkiye'nin ilk özel tohum şirketi olarak kuruldu. Kuruluş yıllarına baktığımızda, tohumculuk işinin neredeyse tamamının devletin kontrolündeki kurumlar tarafından yapıldığını ve yine o dönemlerde tohumun hem ithalat hem de ihracatının yasak olduğu bir sistem görürüz. Şirketimizin tarihine baktığımızda Türkiye tohumculuk tarihinin de gelişimini görmekteyiz. Yerel sebze tohumlarını üreten ve satan küçük bir tohum şirketiymiş, önce ABD'li Asgrow tohum şirketinin temsilciliğini üstlendik ve akabin-

de lisanslı tohum üretilip satmaya, sonrasında ilgili şirketin yurtdışındaki temsilciliklerine fason üretim yaparak ihracata başladık. 1997'de ise kendi Ar-Ge çalışmalarımızı başlattık ve hem yurtdışında hem de yurtdışında sadece kendimize ait olan MAY Tohum markamızla tohum üretimi ve satışı yapmaya başladık. Bugün, yurtiçi tohum satışımızın yanı sıra 40'ın üzerinde ülkeye MAY Tohum markası ile tohum ihracatı gerçekleştiriyor, geliştirdiğimiz çeşitlerin lisans haklarını satıyor ve ülkemize yüksek katma değer sağlıyoruz.”

“Hayalimiz dünya standartlarına ulaşmaktı”
Yönetim Kurulu Başkanı'nın

konuşmasından sonra söz alan Yönetim Kurulu Başkan Yardımcıları, kuruluştan bu yana özveriyle çalışan tüm çalışanlarına teşekkür etti. Yusuf Yormazoğlu teşekkürlerini şu sözlerle ifade etti: “Kurucu aile olarak tek hayalimiz Türkiye'de tohum işini dünya standartlarında yapar hale gelmekti. Bu hayal, bize her zaman güç ve azim verdi. 40 yıllık serüvenimizin başarılı olmasında tabii ki en büyük unsurlardan birisi geçmişten günümüze şirketimizde özveriyle çalışan arkadaşlarımız. 40 yıllık şirketler sadece Türkiye'de değil, dünyada da oldukça azdır ve bu kayda değer bir başarıdır. Bunu hep birlikte başardık. O

yüzden sizlere ve size destek olan ailelerinize çok teşekkür ediyorum.” Hamdi Çiftçiler de çalışanlara teşekkür ederek, “1978 yılında yerel tohumların satışıyla başlayan yolculuğumuz, sizlerin de büyük katkısıyla bugün uluslararası marka olma yolunda güçlü adımlarla devam ediyor. Şu anda 250 kişilik kadromuzla dünya çapında rekabet ediyoruz. Birlikte nice 40 yıllara” diye konuştu. Yapılan konuşmaların ardından gece, uzun yıllardır MAY Tohum ailesinin bir parçası olan çalışanlara plaket takdim edilmesi ve geleneksel pasta kesim töreniyle devam etti. ■



Ar Tarım'dan yerli patates atağı

Ar Tarım'ın yaşadığı Türkiye'nin ilk yerli ve milli patatesinin ihalesini kazanma sevincine, Mayıs ayının sonunda gerçekleştireceği Tarla Günü etkinliğinin heyecanı eşlik ediyor.

Niğde Patates Araştırma Enstitüsü'nün ıslah çalışmaları sonucunda tescillenen ilk yerli ve patates çeşidi olan Nahita'nın resmi sözleşmesi, Ar Tarım Tohumculuk Genel Müdürü Ekrem Suad Sadak'ın da katılımıyla, TAGEM Genel Müdürü Gazi Kaya'nın makamında gerçekleştirilen törende

imzalandı. Türkiye'de geliştirilip özel sektöre devredilen ilk yerli ve milli patates olan Nahita'nın Ar Tarım ile birlikte dünyaya açılacağı duyuruldu.

Yerli ve milli çeşit yelpazesinin genişlemesine yönelik bu adım dışında Ar Tarım'ı 30. yıl şerefine 30 Mayıs tarihinde

Adana'da gerçekleştireceği Tarla Günü etkinliğinin heyecanı sarmış durumda. Dünyada ortaya çıkan yeni çeşitlerin Türkiye'ye entegrasyonunu ve yerli üreticileri doğru ürünlerle buluşturmayı misyon edinen firma, Türkiye'nin dört bir yanından üreticileri Tarla Günü'nde bir araya getirmeyi

hedefliyor. Sağlayacağı interaktif ortam sayesinde yeni fikirlerin ve bilgilerin yayılmasına zemin hazırlamanın hedeflendiği Tarla Günü, deneme sahası ve tarla etkinliğiyle başlayıp akşam Sheraton Hotel'de gerçekleştirilecek olan iftar yemeğiyle sona erecek. ■

